

LES MENUISERIES

Tous les éléments d'une façade participent pleinement à la valeur architecturale de la construction. Ils doivent donc être conservés et restaurés, surtout s'ils sont d'origine et particulièrement travaillés.



Les fenêtres

Les fenêtres sont des éléments d'architecture très ouvragés, constitués de profils en bois moulurés, de vitrages divisés en petits carreaux (au XVIII^e siècle) ① ou grands carreaux (à partir du XIX^e siècle) ② et d'éléments de quincaillerie de belle qualité. Elles sont généralement verticales à deux vantaux, avec des hauteurs différenciées : très hautes au rez-de-chaussée, un peu moins à l'étage.



Pour respecter l'aspect original de la façade, l'identité et la cohérence du bâtiment, les nouvelles fenêtres doivent être en bois. Les petits bois doivent être reproduits, posés en relief et fixés solidement. Les éléments de quincaillerie (crémones, ferrures) doivent être réutilisés, leur style reflétant le savoir-faire de leur époque.

Les portes de garage

Les portes charretières étaient destinées à donner accès aux cours intérieures des immeubles. Ces portes s'ouvrent à la française vers l'intérieur et sont constituées de deux vantaux pleins, parfois en lames de bois verticales, parfois en panneaux moulurés. Les linteaux sont soit en pierres ③ soit réalisés avec une poutre métallique peinte ④. Ne pas remplacer les portes de garage traditionnelles par des portes sectionnelles qui ne sont pas adaptées.



Les ferronneries

Cohérents les uns avec les autres, les éléments de ferronneries ⑤ participent à la composition des façades et au style de la construction. Plus que de simples éléments de protection, ils constituent des trésors d'ornementation par la richesse de leurs motifs. On les retrouve sous différentes formes : garde-corps de balcon, protection de vitrage sur une porte d'entrée, barreaudage devant une baie, lambrequin, portes de soupirail, grille de clôture, heurtoirs, grattes-pieds, etc.



Ces ferronneries sont le plus souvent peintes dans une teinte sombre et peuvent être réalisées dans plusieurs matériaux : fer forgé, fonte moulée ou acier.

La porte d'entrée

La porte d'entrée ⑥ reflète l'époque de construction du bâtiment et le savoir-faire artisanal d'alors. Elle s'inscrit dans un encadrement en pierres appareillées. Elle se compose de panneaux de chêne finement travaillés et parfois d'une imposte vitrée pour apporter de la lumière. Une fente intégrée dans la porte fait office de boîte aux lettres. En Gironde, un rideau est parfois installé devant la porte d'entrée pour la protéger des ultra-violets et éviter que sa couleur ne fane trop vite. En été, il permet aussi de créer un courant d'air en ouvrant la porte tout en se protégeant de la vue des passants.

Les volets

Les volets ou contrevents présentent généralement deux vantaux par fenêtre et sont constitués de lames de bois verticales assemblées sans rainurage, ni barres horizontales, ni écharpes en « Z ». Ils peuvent être battants ou brisés lorsqu'ils se replient dans l'épaisseur de la façade. Leur rôle est multiple : permettre l'obscurité, isoler du soleil en été, du froid et du vent en hiver, se protéger de l'extérieur. Ils participent également à l'animation et à l'intérêt de la façade. Au rez-de-chaussée, les volets sont souvent pleins ⑦ alors qu'aux étages ils peuvent être partiellement ou totalement persiennés ⑧ (avec des lames horizontales inclinées).

LA COULEUR DES MENUISERIES

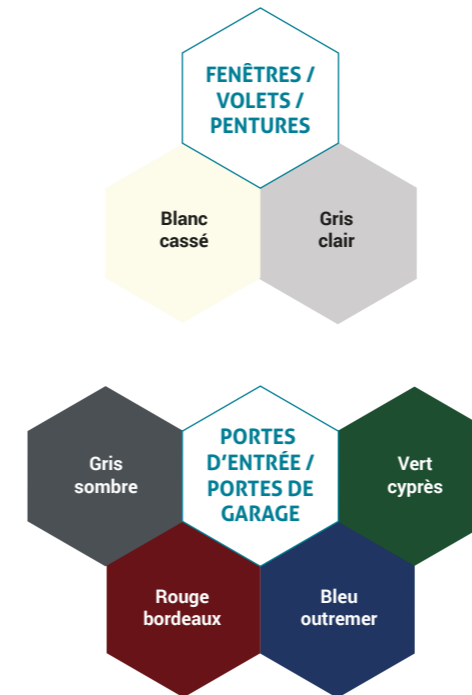
Construits avec des matériaux issus de ressources locales, les centres-villes anciens résonnent harmonieusement avec les paysages naturels dans lesquels ils s'inscrivent. On y retrouve une palette assez restreinte de couleurs douces, mates et naturelles qui se fondent dans l'environnement (pierres calcaires, enduits sable, tuiles de terre cuite, etc.)

Il faut choisir la teinte des menuiseries avec soin, en cohérence avec le bâti d'origine, avec les couleurs de la rue et selon les usages traditionnels :

/ les fenêtres et les volets (y compris les pentures) sont généralement peints dans des tons clairs et rabattus (blanc cassé, gris clair), alors que les portes d'entrée sont mises en valeur par une couleur sombre et soutenue (vert cyprès, bleu outremer, rouge bordeaux, gris sombre, etc.),

/ pour atténuer l'impact visuel que constituent les portes de garage, une teinte sombre en accord avec la teinte de la porte d'entrée est la plus adaptée,

/ les ferronneries quant à elles sont toujours de teinte sombre.



L'emploi de nouvelles couleurs doit être évité car il perturbe l'équilibre esthétique des lieux. A noter que les teintes ont aussi leur mode et que cette dernière varie (enduits saumon des années 1970, menuiseries gris anthracite des années 2010, etc.)

ATTENTION : l'usage de matériaux industriels, comme le PVC, doit absolument être évité. Leurs éclats blanc brillant et leurs surfaces parfaitement lisses interfèrent radicalement avec le grain et les irrégularités qui font le charme du bâti ancien.

LE COÛT DES MENUISERIES EN BOIS

Les menuiseries en bois ne reviennent pas nécessairement plus cher que les menuiseries en métal ou en PVC lorsqu'on prend en considération leur durée de vie. Le bois traverse les siècles (s'il est entretenu), alors que le PVC se dégrade au bout de quelques années.

RÉNOVER LES MENUISERIES ANCIENNES

Gironde
caue
Conseil d'architecture, d'urbanisme
et de l'environnement

En savoir +

Consulter les fiches pratiques du CAUE sur le site internet www.cauegironde.com rubrique Ressources

/ Fiches pratiques : les matériaux, les contrats, les autorisations d'urbanisme
/ Notices : surélever son échoppe, rénover les menuiseries anciennes

Le Conseil d'architecture, d'urbanisme et de l'environnement (CAUE) de la Gironde accompagne les élus, collectivités locales, institutions et particuliers dans leurs démarches de construction, d'aménagement et d'urbanisme.

Créé par le Conseil départemental de la Gironde en 1979, suite à la loi sur l'Architecture de 1977, le CAUE a pour mission la promotion de la qualité de l'architecture, de l'urbanisme et de l'environnement. Il est investi d'une mission de service public au profit de tous.

Sur rendez-vous auprès de votre mairie, au siège de votre Communauté de Communes ou au siège du CAUE à Bordeaux, venez rencontrer gratuitement nos conseillers :

/ Architectes
/ Paysagistes
/ Juriste
/ Conseiller en maîtrise de l'énergie

Gironde
caue
Conseil d'architecture, d'urbanisme
et de l'environnement

283 rue d'Ornano - 33000 Bordeaux
Tel : 05 56 97 81 89
contact@cauegironde.com
www.cauegironde.com

RÉNOVER LES MENUISERIES ANCIENNES

La question des menuiseries extérieures, dans les bâtiments anciens, est importante tant leurs fonctions sont multiples et essentielles à la bonne santé du bâti. Si les menuiseries et contrevents participent à la qualité architecturale et patrimoniale des façades, leur rôle est également technique : éclairage, ventilation, protection contre le froid, le soleil, les bruits, les vues, les effractions, etc. Avant d'engager des travaux sur les menuiseries, il faut s'assurer que les interventions envisagées ne perturberont pas le bon fonctionnement du bâtiment.

1

LES CONTRAINTES RÉGLEMENTAIRES

- / Règlements d'urbanisme (se renseigner en mairie)
- / Règlements des sites patrimoniaux remarquables (consulter le site internet atlas des patrimoines <http://atlas.patrimoines.culture.fr/atlas/trunk/>)
- / Prescriptions de l'Architecte des Bâtiments de France (ABF) ou du Conservateur des Monuments Historiques si le bâtiment est inscrit ou classé

2

LES DÉMARCHES ADMINISTRATIVES

- / Prendre conseil auprès d'un architecte-conseiller du CAUE ou de l'ABF selon le cas
- / Prendre conseil auprès d'un espace info-énergie pour des travaux de rénovation énergétique
- / Déposer une autorisation d'urbanisme (DP ou PC) en mairie, avant d'engager des travaux sur une façade

3

LE CHOIX DE L'ENTREPRISE

- / Rédiger un cahier des charges décrivant les travaux envisagés et le niveau de performance énergétique souhaité
- / Organiser des visites d'artisans et faire établir plusieurs devis
- / Vérifier leur attestation d'assurance et signer des marchés de travaux plutôt que des devis pour bénéficier d'une meilleure protection juridique

4

LES SUBVENTIONS

- / Aides locales pour les ravalements (communes, département)
- / Aides de l'Agence Nationale de l'Habitat (ANAH)
- / Aides à la rénovation énergétique
- / Fondation du Patrimoine

RÉPARER AVANT DE REMPLACER

Tous les travaux de rénovation, restauration ou remplacement doivent être réalisés par des professionnels qualifiés.

I Les fenêtres

Sur les fenêtres comme sur les portes, on peut entretenir et changer uniquement les pièces endommagées. C'est une solution économique qui évite de remplacer l'intégralité de la menuiserie. Cela permet aussi de maintenir l'aspect originel du bâtiment, avec ses éléments de quincaillerie anciens et de préserver l'harmonie de la façade dans son ensemble.

I Les volets

Pour la valeur architecturale du bâtiment, il faut impérativement privilégier les volets en bois. Eux seuls reproduisent fidèlement le dessin des volets anciens en bois et s'adaptent parfaitement à la forme des ouvertures, notamment lorsqu'elles sont cintrées ou irrégulières. Sur certaines constructions plus récentes, les contrevents en métal peuvent aussi être adaptés. Pour simplifier la pose des volets neufs et éviter les reprises sur la maçonnerie, il est préférable de réutiliser les quincailleries existantes. Les volets en bois peuvent être restaurés par décapage, ponçage, réparations et peinture. Tous les éléments en bois doivent être entretenus régulièrement en renouvelant la couche de peinture pour les protéger des ultra-violets et des intempéries.

ATTENTION : les modèles à barres ou à écharpes en « Z » sont à éviter pour maintenir le caractère des façades girondines. Les volets en PVC, souvent de mauvaises imitations du bois et rarement de qualité durable, sont à proscrire.

I Les volets roulants

Les volets roulants et leurs coffres défigurent les façades anciennes par leur aspect industriel. La présence du coffre modifie les proportions de la baie avec pour résultat des fenêtres moins élancées et moins gracieuses. Les volets roulants sont parfois tolérés si leur coffre est installé à l'intérieur ou intégré dans la baie et dissimulé par un bandeau d'ornement ajouré (lambrequin) en bois ou en métal.

Dans ce cas de figure, il est judicieux de maintenir la présence des volets battants pour préserver l'harmonie de la façade.

I La porte d'entrée

Si son état est trop dégradé, la porte d'entrée peut être refaite en bois à l'identique. Le métal peut être employé s'il reproduit le dessin des panneautages traditionnels.

ATTENTION : le PVC est à proscrire, comme les modèles de portes produits en série et sans lien avec l'architecture girondine.

I Les ferronneries

Selon leur état, les ferronneries doivent être entretenues, restaurées ou remplacées en reprenant les motifs ornementaux d'origine. La corrosion peut entraîner des dommages importants, allant des coulures de rouille jusqu'à l'éclatement des maçonneries au niveau des scellements ou en bordure de balcon.

Pour l'entretien, renouveler régulièrement la peinture protectrice anticorrosion. En cas de corrosion, procéder à un décapage, traiter la rouille et appliquer une peinture anticorrosion. Le savoir-faire d'un artisan est nécessaire pour procéder aux réfections selon les techniques traditionnelles. Des ajouts peuvent être nécessaires par exemple pour se conformer aux hauteurs réglementaires de garde-corps. Dans ce cas, une barre horizontale simple en bois ou en métal sur le garde-corps existant peut constituer une bonne solution.

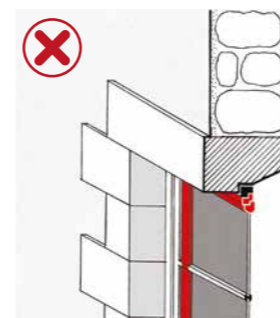
ATTENTION : les éléments en fonte moulée ne sont généralement pas réparables et doivent être remplacés.

LES MATÉRIAUX

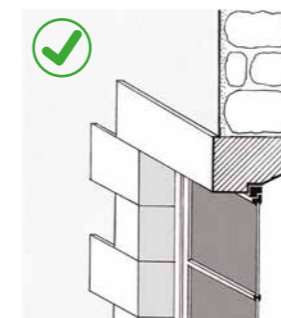
I Le bois, le matériau adapté

Le bois est le seul matériau à même de reproduire fidèlement les menuiseries anciennes, dont la finesse et le travail des profils moulurés participent à l'esthétique de la façade. **Le bois est le matériau de qualité le plus adapté au bâti ancien** car il se travaille facilement et peut s'adapter aux irrégularités des façades (biais, angles imparfaits, arcs, courbes, formes gauches, etc.). Les éléments de construction en bois dégradés sont facilement réparables.

Au moment de remplacer une fenêtre, il est préférable de déposer intégralement l'ancien dormant, partie fixe de la fenêtre scellée dans la maçonnerie. Il est déconseillé d'enchâsser un nouveau cadre de fenêtre à l'intérieur (pose dite en rénovation) car le châssis, ainsi dédoublé, devient trop épais et fait perdre en surface d'ensoleillement et en qualité esthétique.



Pose en rénovation



Remplacement complet

I Le bois pour ses vertus thermiques

Le bois est un matériau naturellement isolant grâce à sa faible conductivité thermique. Il est particulièrement efficace pour assurer l'isolation thermique des menuiseries extérieures, qu'il s'agisse des portes pleines, des châssis de fenêtres ou des volets.

Le bois est un matériau durable et biosourcé, très adaptable, pouvant se réparer, être peint, poncé, etc.

I Le métal en compromis

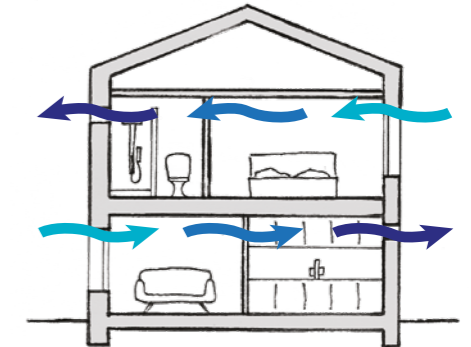
Le métal présente de bonnes qualités également. Il est recyclable, très résistant aux chocs et aux intempéries et permet de reproduire plus fidèlement le dessin des menuiseries anciennes. Les menuiseries métalliques doivent être complétées de mousses isolantes pour atteindre de bonnes performances thermiques. Les volets en métal peuvent présenter un aspect satisfaisant mais leur forte conductivité thermique est contre-productive : en hiver, ils émettent un rayonnement froid et en été, exposés au soleil, ils surchauffent.

I Le PVC, à proscrire

Le PVC est issu de l'industrie pétrochimique. Sa production est polluante, il n'est pas recyclable et les fumées qu'il dégage lorsqu'il brûle sont extrêmement toxiques. Sa durée de vie est limitée. Avec le soleil et les intempéries, le PVC s'altère (la couleur se modifie, le matériau se casse) sans qu'on puisse corriger ces dégradations. Les montants des fenêtres PVC présentent l'inconvénient d'être larges et donc de réduire l'apport de lumière. Ils incluent en effet une isolation épaisse dans leur cadre pour atteindre de bonnes performances thermiques.

MENUISERIES ET VENTILATION

Les menuiseries anciennes sont peu étanches, ce qui permet l'arrivée constante d'air frais. Les menuiseries neuves, elles, sont hermétiques pour garantir de bonnes performances thermiques. Des entrées d'air sont donc nécessaires, notamment dans le cas d'un système de Ventilation Mécanique Contrôlée (VMC) simple flux : dans les pièces sèches (séjour, chambres, bureau), le cadre des fenêtres peut intégrer des grilles d'aération. La bonne ventilation d'un bâtiment est essentielle pour renouveler l'air intérieur et évacuer l'humidité.



Ventilation Mécanique Répartie (VMR)

La Ventilation Mécanique Répartie (VMR) consiste à installer un système d'extraction d'air dans chaque pièce humide et des grilles d'aération dans les pièces sèches. Ce système est adapté pour les constructions anciennes où il n'est pas évident d'installer les gaines techniques d'un système centralisé (VMC).

L'ISOLATION THERMIQUE

Pour améliorer l'isolation thermique ou acoustique d'un logement, il n'est pas toujours prioritaire de remplacer les fenêtres. Lors d'une rénovation thermique dans un bâti ancien, il est judicieux de commencer les interventions sur les postes de déperdition les plus importants qui sont la toiture, les courants d'air et les murs.

L'amélioration des performances des menuiseries extérieures ne vient qu'en 4^e position. Une réflexion d'ensemble est donc à mener avant d'engager des travaux. Si une intervention sur les menuiseries s'avère pertinente, plusieurs solutions existent avant leur remplacement complet : renouvellement des joints, reprise de la feuillure et pose d'un vitrage plus performant, mise en œuvre d'un survitrage intérieur, ou encore installation d'une double fenêtre côté intérieur.

